

GOV TAFFMAT Recorder Beispielprogramm

Das Beispielprogramm GOV TAFFMAT Recorder erlaubt die Aufzeichnung von zwei oder vier Audiokanälen in eine TAFFMAT Datei und/oder die Wiedergabe von zwei Kanälen aus einer TAFFMAT Datei.

Das Programmfenster gliedert sich in zwei Bereiche:

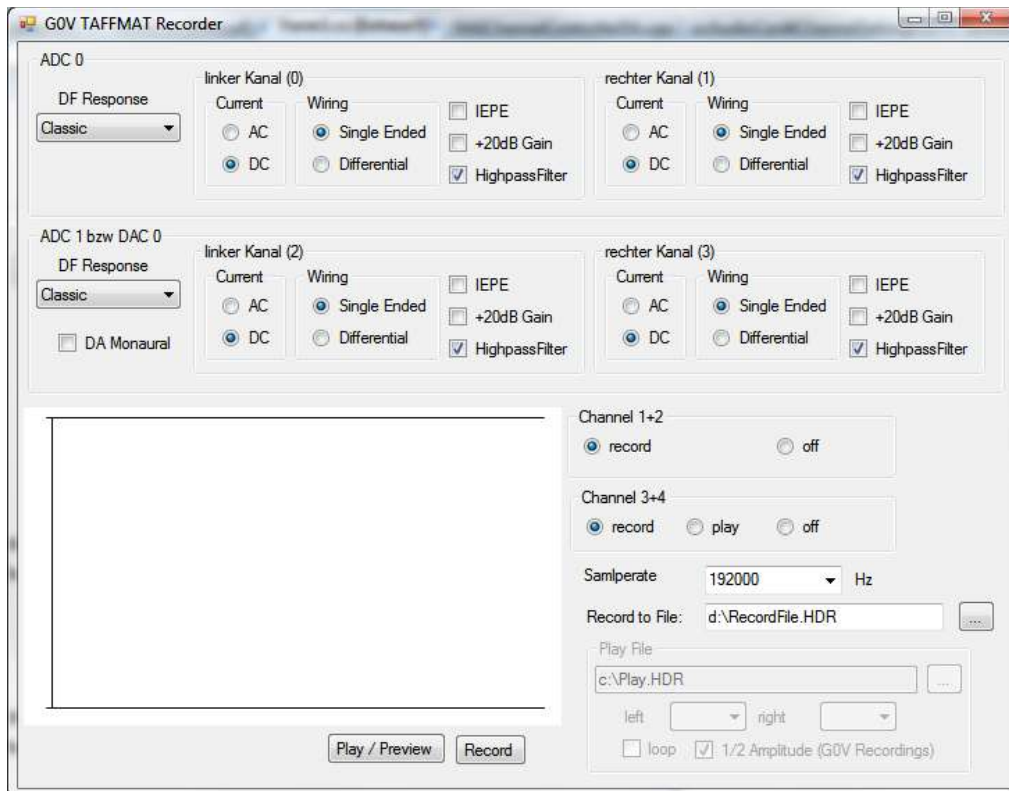


Abbildung 1: Der obere Teil des Programmfensters dient der Kanalkonfiguration, in der unteren Hälfte wird die Messung bzw. die Ausgabe konfiguriert und gesteuert

In der oberen Hälfte lässt sich für jeden Kanal der Anschlussstyp einstellen:

- AC bzw. DC
- Massebezogen / differentiell
- IEPE (Phantomspannung) an/aus
- +20dB Gain an/aus
- Hochpassfilter zur Eliminierung eines DC Offsets im Signal an/aus

Für jeden AD Wandler, also immer für die Kanäle 1 und 2 bzw. 3 und 4 gleichzeitig, lässt sich außerdem die Gruppenlaufzeit des Hochpassfilters zwischen *Classic* (39/fs) und *Low Group Delay* (21/fs) auswählen. Der DA Wandler bietet weiterhin noch die Möglichkeit den *Monaural*-Modus ein- oder auszuschalten.

Die untere Hälfte konfiguriert die eigentliche Messung bzw. Ausgabe:

Über die Combobox „*Samplerate*“ lässt sich die Abtastrate festlegen, in der Textbox „*Record to File*“ bzw. mit Hilfe des Dateiauswahldialogs (Schaltfläche „...“) wird die HDR Datei Der TAFMAT Aufzeichnung festgelegt. Die DAT Datei wird jeweils mit demselben Präfix erzeugt, es wird nicht an eine bereits existierende Datei angehängt, Dateien gleichen Namens werden ohne Nachfragen überschrieben.

Für Kanal 1 und 2 besteht nur die Möglichkeit festzulegen, ob sie mit aufgezeichnet werden sollen (s. Abbildung 2),

Kanal 3 und 4 können außerdem als Ausgang eingestellt werden (Abbildung 3).

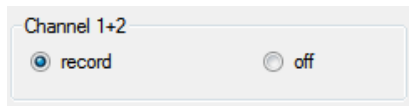


Abbildung 2: Kanal 1 und 2 erlauben nur die Audio-Aufnahme

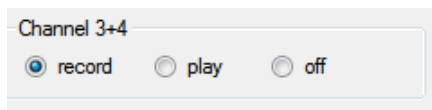


Abbildung 3: Kanal 3 und 4 können als Ausgang oder Eingang betrieben werden

Wenn Sie hier den Modus *Play* ausgewählt haben, können Sie unter *Play File* die HDR-Datei der auszugebenden TAFMAT-Aufnahme eingeben oder mittels Dateiauswahldialog (Schaltfläche „...“) festlegen. Ist dies geschehen, können Sie für den linken und rechten Ausgabekanal festlegen, welche Audiospur in der Datei ausgegeben werden soll (s. Abbildung 4) und ob die Ausgabe zyklisch wiederholt werden soll: Wenn die *loop*-Checkbox ausgewählt ist, wird die Datei solange wiederholt ausgegeben, wie der *Play / Preview* Knopf hineingedrückt ist, sonst nur einmal abgespielt. Die Checkbox „*1/2 Amplitude (GOV Recordings)*“ bewirkt eine Halbierung der Amplitude bei der Ausgabe.

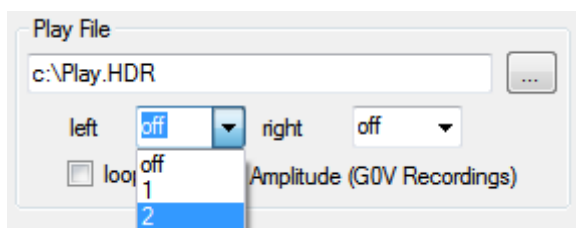


Abbildung 4: Wählen Sie für jeden Ausgabekanal eine der in der TAFMAT Datei enthaltenen Audiospuren aus

Sind Messung und Ausgabe konfiguriert, starten sie die Ausgabe und die Ansicht der Pegel der Eingangskanäle durch hineindrücken des *Play / Preview* Knopfes. Wie in Abbildung 5 zu sehen, wird im Chart für jeden Eingangskanal der Signalpegel angezeigt.

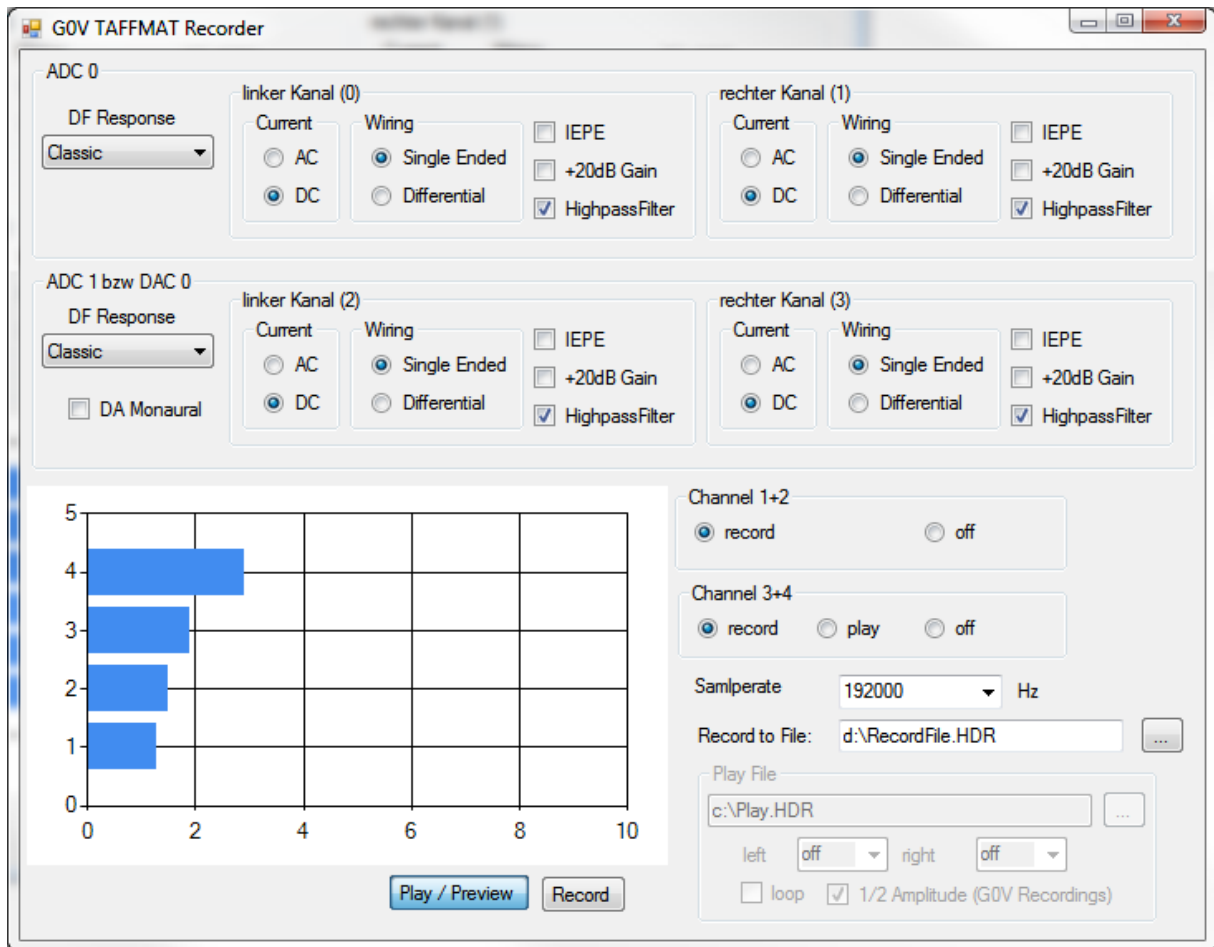


Abbildung 5 Die Messung von vier Kanälen ist konfiguriert, die Aufzeichnung kann mit einem Kick auf „Record“ beginnen

Eine Aufzeichnung der Daten findet statt, wenn auch die Schaltfläche „Record“ hineingedrückt ist.